



بررسی مسکن مقرون به صرفه از منظر معماری داخلی

تصاویر داخلی:
 - پلانها
 - فضای پخت و پز
 - نشیمن
 - سرویس بهداشتی
 - فضای خواب و استراحت
 - تراس (در صورت وجود)
 بررسی پلان و معماری داخلی نمونه آپارتمانهای مقرون به صرفه:
 نمونه اول:
 نام پروژه: آپارتمان کوچک LIFE
 معمار: Ian Lee
 مکان: سئول، کره جنوبی
 این بلوک در مجموع شامل ۱۴۰ اتاق است که اندازه آنها بین ۱۶ تا ۲۳ مترمربع است. در جستجوهای صورت گرفته دو تیپ پلان از این مجموعه یافت شد که یک به یک به تحلیل آنها می‌پردازیم.



پلان اول شامل فضاهای سرویس بهداشتی، آشپزخانه، فضای ناهارخوری (نشیمن) و فضای خواب



می‌باشد. نازک کاری فضاهای داخلی این واحدها با چوب درخت توس انجام شده است. هدف طراح ایجاد فضایی ساده و خنثی چون بوم خالی، برای شخصی سازی مستاجران بوده است. فضاهای ذخیره سازی نیز تا جای ممکن در واحدها در نظر گرفته شده است. سرویس بهداشتی در قسمت ورودی واحد واقع شده است. آشپزخانه و ناهارخوری در مجاورت هم بوده و فضای خواب توسط یک جدار کوشی محزا شده

داخلی معرفی می‌گردد. بررسی‌های صورت گرفته در نمونه‌های داخلی شامل موارد زیر می‌باشد:
 • ذکر مساحت واحد مسکونی
 • تحلیل پلان واحد
 • موقعیت فضاهای داخلی و ارتباط فضاها با یکدیگر
 • بررسی مبلمان داخل واحد مسکونی
 • متریاال و رنگ‌های به کار رفته در فضاهای داخلی
 • فضاهای در نظر گرفته شده برای ذخیره‌سازی
 سپس دیاگرام نوع مبلمان و روابط فضاهای داخلی ارائه می‌شود و در انتهای معرفی هر واحد، معایب و مزایای واحد مسکونی بیان شده و در پایان بررسی پنج نمونه، مزایای ذکر شده برای این واحدها تجمع شده و نتیجه‌گیری می‌شود.
 تصاویر داخلی ارائه شده در فصل چهارم بدین صورت تقسیم‌بندی می‌شود:

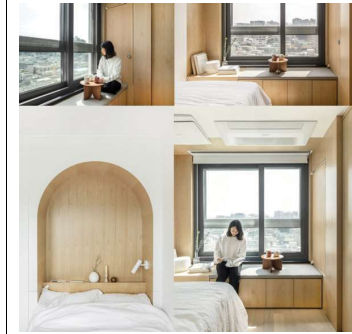
به سمت زندگی در آپارتمانهای بی‌کیفیت و فاقد کارایی مناسب و یا حتی به حاشیه نشینی سوق داده است. علاوه بر مسائل ذکر شده، تغییر سبک زندگی و کاهش جمعیت خانواده‌ها شرایطی ایجاد کرده است که استفاده از مسکن مقرون به صرفه به عنوان یک راه حل برای تهیه مسکن مناسب مطرح می‌شود. در این مقاله که به روش بررسی سوابق طراحی انجام شده است، سعی بر آن شده، به معرفی و بررسی آپارتمانهای مقرون به صرفه ساخته شده در کشورهای مختلف و خصوصیات معماری داخلی و ویژگیهای شاخص آنها پرداخته شود.
 در مقاله پیش رو پنج نمونه از آپارتمانهای مقرون به صرفه یا اصطلاحاً میکرو آپارتمانهای ساخته شده از نظر معماری داخلی بررسی شده‌اند. بدین صورت که بعد از بیان نام پروژه، معمار پروژه و مکان اجرای پروژه، هر نمونه با پلانها و عکسهای متعدد از فضاهای

مقدمه
 در بسیاری از کشورها گرانی مسکن از یک سو و افزایش خانواده‌های کم جمعیت یا افرادی که به تنهایی زندگی می‌کنند از سویی دیگر، سازندگان و توسعه دهندگان را به سمت ساخت و سازهای کوچک سوق داده است. این ساخت و سازهای کوچک اصطلاحاً میکرو آپارتمان یا آپارتمان مقرون به صرفه نامیده می‌شوند که با استفاده بهینه از فضا و بهره‌وری مناسب بواسطه طراحی داخلی مناسب و همینطور کاهش سطح اشغال و بهره‌گیری از روشهای نوین ساخت و ساز، گزینه‌ای مناسب جهت اسکان خانواده‌های کم درآمد و کم جمعیت شهری هستند.
 در کشور ما نیز افزایش لحام گسیخته هزینه تهیه مسکن و همچنین کوچ افراد به کلانشهرها باعث ورود به دانشگاه ما نابار کار، افراد زیادی، را

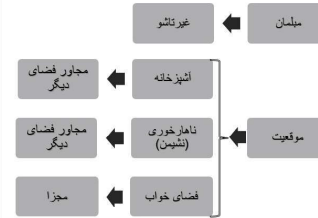
است. در فضای خواب یک نشیمن کوچک تعبیه شده است.



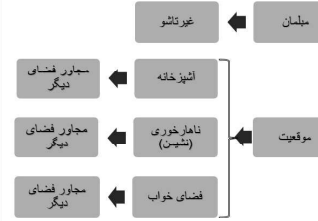
پلان تیپ دو از جهت ورودی واحد و همپنطور فضای خواب و ناهارخوری با پلان تیپ یک متفاوت است. بدین صورت که جای درب ورودی واحد جا به جا شده، فضای ناهارخوری حذف شده و فضای خواب در این پلان فضای مجزایی نیست. نشیمن کوچکی نیز در مجاورت پنجره طراحی شده است.



پلان تیپ یک



پلان تیپ دو



در مشاعات این مجتمع سالن اجتماعات، سالن ورزش، فضای کار، اتاق استراحت و یک باغ در پشت بام وجود دارد که متأسفانه عکسی از این فضاها یافت نشد. یافته‌ها از بررسی پلانهای تیپ یک و تیپ دو آپارتمان LIFE (مزایا و معایب):

- در مقایسه پلان تیپ یک و تیپ دو، از نظر نگارنده، پلان تیپ یک مزایای بیشتری دارد.
- در پلان تیپ یک درب ورودی واحد جای بهتری واقع شده است، در صورتی که جانمایی درب ورودی در پلان تیپ دو به گونه ایست که تا انتهای فضای داخلی قابل رویت است.
- حذف فضای ناهارخوری (نشیمن) در پلان تیپ دو هم بدلیل حذف این فضای اصلی و هم به دلیل راهرویی شدن پلان از نظر نگارنده کار درستی تلقی نمی‌شود.
- در پلان تیپ یک فضای خواب اتاقی محصور است که حریم شخصی بیشتری دارد و یک مزیت بشمار می‌آید.
- در پلان تیپ یک نور طبیعی از طبق دو پنجره تامین می‌شود اما در پلان تیپ دو از طبق یک پنجره.
- در هر دو پلان مساحت قابل توجهی به فضای ذخیره سازی اختصاص یافته است که یک مزیت به شمار می‌رود.
- به دلیل استفاده از پارتیشن شفاف برای فضای خواب در تیپ اول، حتی در صورت محصور شدن فضای خواب توسط پارتیشن، باز هم نور طبیعی به فضای مجاور می‌تابد.

• رنگ متريال‌های استفاده شده در فضای داخلی باعث ایجاد فضای خنثی برای شخصی سازی مشتریان شده است.

• ایجاد فضاهای نشیمن در مجاورت دیوار و پنجره در پلانها استفاده بهینه از فضاست.

نمونه دوم:

نام پروژه: آپارتمان ۲۲ مترمربعی
معمار: توسط استودیوی A Little Design
مکان: تاپوان

مساحت این آپارتمان ۲۲ مترمربع است و توسط استودیوی تاپوانی A Little Design طوری بازسازی شده است که پاسخگوی نیاز ساکنین باشد



فضاهای داخلی واحد شامل سرویس بهداشتی مجهز به وان، آشپزخانه، فضای نشیمن و فضای خواب است. در بدو ورود به واحد سمت چپ آشپزخانه و سمت راست سرویس بهداشتی واقع شده است.



سرویس بهداشتی به نسبت کل مساحت از مساحت متناسبی برخوردار بوده و مجهز به وان و تهویه طبیعی



ست. فضای نشیمن تا جای ممکن خالی نگه داشته شده. هدف طراح از این کار ایجاد فضایی برای ورزش کردن بوده است. دو میز چوبی مستطیل شکل واقع در نشیمن را می‌توان به عنوان میز ناهارخوری مورد استفاده قرار داد. سر تا سر دیوار ضلع غرب پلان نیز توسط کمد و قفسه پوشانده شده. همچنین از فضای خالی زیر پله نیز

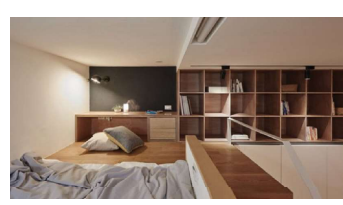


به عنوان انبار ذخیره سازی استفاده شده است. در زیر پنجره اصلی نشیمن یک سکو قرار دارد که



فضای ذخیره سازیست. روی آن با حصیرهای تاتامی پوشانده شده و بدین ترتیب یک کاناپه ساخته شده است.

فضای خواب در نیم طبقه قرار دارد که توسط ۹ پله به

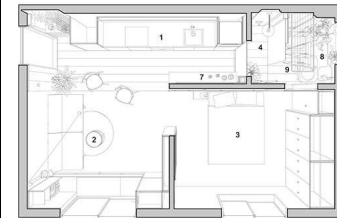


آن دسترسی داده شده است. میز تحریر کوچکی نیز در این فضا تعبیه شده است. در نازک کاری فضای داخلی از رنگ سفید و چوب بلوط سبک (برای کف، پله‌ها و قفسه‌ها) استفاده شده است.

• تقسیم فضایی برای فضاهای مختلف خوب انجام شده طوریکه به نسبت فضای کلی هیچ فضای کوچکی در آپارتمان نیست.

نمونه پنجم:
نام پروژه: Tsai Design
معمار: Jack Chen

مکان: ملبورن، استرالیا
این فضای ۳۵ متر مربعی به عنوان یک خانه و همچنین یک دفتر کار می‌کند. درب کشویی با میز ناهارخوری فقط یکی از ویژگیهای هوشمندانه این آپارتمان ۳۵ متری است.



فضاهای داخلی شامل آشپزخانه، نشیمن همراه با میز کار، اتاق خواب، ناهارخوری متحرک است. در بدو ورود به واحد آشپزخانه واقع شده است.



آشپزخانه یک فضای ۴ متر مربعیست. یخچال و ماشین لباسشویی داخل کابینت پنهان شده است. با توجه به اینکه سرویس بهداشتی پنجره داشته و از نور طبیعی سود می‌برد، دیوار بین سرویس بهداشتی و آشپزخانه حذف شده و یک شیشه با قابلیت مات شدن جایگزین دیوار شده است. بدین ترتیب آشپزخانه از سمت سرویس بهداشتی نیز نور طبیعی دریافت می‌کند. از رنگ سیاه برای ایجاد تضاد با چوب استفاده شده است.

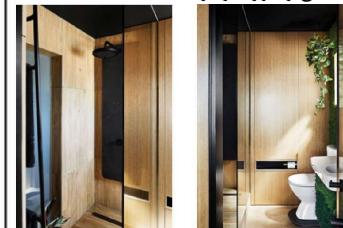


زمانی که از آشپزخانه استفاده نمی‌شود می‌توان درب کشویی آشپزخانه که در آن یک میز ناهارخوری تعبیه شده است را بست.

متریال جداره قسمتهای ورودی و آشپزخانه و سرویس بهداشتی از روکش چوب و متفاوت با سایر جداره‌هاست. فضای نشیمن بسیار کاربردیست. در این فضا علاوه بر جانمایی کاناپه، کتابخانه، طاقچه‌ای برای نشستن در مجاورت پنجره، تلویزیون و فضایی برای کار وجود دارد. میز کار به صورت تاشو بوده و با باز کردن کمد قابل دسترس‌ست.

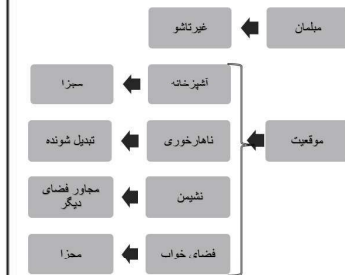


همانطور که گفته شد این متریل در سرویس بهداشتی هم استفاده شده منتها برای این فضا از سرامیک مشابه با بافت و رنگ چوب به کار رفته در قسمت ورودی و آشپزخانه وام گرفته شده است. در طراحی سرویس بهداشتی از دیوار سبز نیز استفاده شده است.



فضای خواب نیز فضایی کاملا مجزاست. یک دیوار این فضا کاملا پوشیده از کمد دیواریست.

پلان

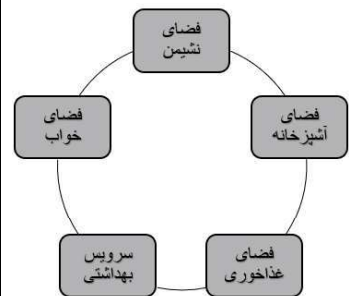


یافته‌ها از بررسی آپارتمان Tsai Design مزایا و

معایب:

- تمامی فضاهای این واحد از نور طبیعی بهره می‌برند.
- مجزا بودن فضاهای خواب و آشپزخانه نکته مثبتی است.
- معمار پروژه از حداقل فضا حداکثر بهره را برده جسته و آپارتمانی کامل با تمام امکانات طراحی کرده است.
- استفاده از میز ناهارخوری تاشو و میز کار تاشو هوشمندانه است و باعث صرفه جویی در فضا می‌شود.
- نوع و نحوه استفاده از متریالها مناسب بوده و فضایی دلنشین را به ارمغان آورده است.
- از نظر نگارنده در طراحی این آپارتمان نکته منفی وجود ندارد.

جمع‌بندی و نتیجه‌گیری بررسی آپارتمانهای مقرون به صرفه از نظر معماری داخلی



فضاهای داخلی اصلی شناخته شده در تمام نمونه‌های آپارتمانهای مقرون به صرفه از قرار زیر است:

فضای نشیمن، فضای پخت و پز، فضای خواب، فضای غذاخوری، سرویس بهداشتی

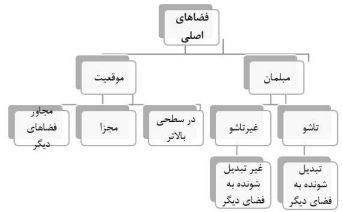


تقسیم‌بندی فضاهای اصلی مسکن حداقلی یا استفاده از الگوی بدست آمده از بررسی نمونه موردیها:

یافته‌های تحقیق از بررسی نمونه‌های متعدد نشان می‌دهد فضاهای ذکر شده فوق به استثناء سرویس‌های بهداشتی، با توجه به نوع مبلمان و موقعیت قرارگیری به انواع

مختلف تقسیم می‌شوند. این تقسیم بندی در چارت زیر به تصویر کشیده شده است:

پس از بررسی نمونه‌ها ویژگیهای مثبت زیر در معماری



داخلی آپارتمانها یافت شد که می‌توان در طراحی آپارتمانهای کوچک از آنها الگوبرداری کرد:

- استفاده حداکثری از فضاها و طراحی کاربردی فضاهای داخلی

- تقسیم بندی مناسب و متناسب فضاهای داخلی
- استفاده از نور و تهویه طبیعی
- استفاده از تغییر متریل برای جداسازی بصری فضاها در نظر گرفتن فضای حداکثری برای ذخیره سازی
- مجزا بودن فضاها تا جای ممکن علی‌الخصوص مجزا بودن فضای خواب
- استفاده از کمینه‌گرایی در معماری داخلی به مفهوم ایجاد پلانی خالص و جلوگیری از اغتشاش بصری در فضای کوچک
- استفاده از رنگهای روشن و خنثی برای تبدیل فضا به یک بوم خالی جهت شخصی سازی
- جانمایی مناسب درب ورودی واحد برای جلوگیری دید از مشاعات به داخل راهرو و حفظ حریم شخصی
- ویژگیهای طراحی داخلی آپارتمانهای خرد برای ایجاد فضای مطلوبتر:
- بکارگیری رنگهای روشن برای سطوح داخلی
- بکارگیری سقف بلند
- استفاده از حداکثر سطوح پنجره برای تامین نور و تهویه هوای طبیعی
- بکارگیری مبلمان انعطاف‌پذیر
- ایجاد فضای انبار در فضاهای بلااستفاده در داخل واحدها