



ایرج کلانتری طالقانی در سال ۱۳۱۶ در تهران متولد شد. پس از گذراندن دوره‌های ابتدایی و دبیرستان، در سال ۱۳۳۵ وارد دانشکده هنرهای زیبای دانشگاه تهران و در سال ۱۳۴۲ در رشته معماری این دانشکده با مدرک فوق لیسانس فارغ التحصیل شد.

او در سال ۱۳۵۰ با همکاری فرهاد دارابی، شرکت مهندسان مشاور کلانتری- دارابی را تأسیس کرد. در سال ۱۳۶۱ با حسین شیخ زین الدین، دفتر مهندسان مشاور باوند را راه انداخت. کلانتری پیش از شروع فعالیت‌های اجرایی، در زمینه مشاوره در وزارت کشور به کار تخصصی مشغول بود و به عنوان نماینده این وزارتخانه در کمیته فنی شورای عالی شهرسازی و کمیته بررسی و تجدید نظر در قانون نوسازی و عمران شهری فعالیت داشت. او همچنین بیشتر از ۲۰ سال دروس طراحی را در دانشگاه علم و صنعت، دانشگاه تهران و دانشگاه آزاد اسلامی واحد تهران مرکز تدریس کرده است.

کلانتری در سال ۱۳۸۴ از طرف جامعه مهندسان معمار ایران به عنوان معمار سال انتخاب شد، در سال ۱۳۷۳ طرح او و شیخ زین‌الدین برای بنای فرهنگستان‌های جمهوری اسلامی ایران برنده جایزه چهارم و در سال ۱۳۸۱ طرح او برای ساختمان مرکزی صنعت نفت برنده اول شده است. او همچنین عضو شورای تخصصی شهرداری تهران، رئیس هیئت اجرایی شورا هماهنگی شکل‌های صنفی مهندسی کشور، عضو هیئت مدیره انجمن صنفی مهندسان مشاور معمار و شهرساز، عضو هیئت امانت انجمن مفاخر معماری ایران، عضو هیئت تحریریه مجله معماری نوین، عضو هیئت مدیره سازمان نظام مهندسی ساختمان تهران و عضو شورای عالی خانه هنرمندان ایران نیز بوده است.



از مهم‌ترین پروژه‌های طراحی و ساخت کلانتری می‌توان به این موارد اشاره کرد: مدیریت و طراحی پروژه فرودگاه بین‌المللی امام خمینی (ره)، دانشگاه بین‌المللی امام خمینی قزوین (ساخت و اجرای دانشکده‌های علوم، فنی مهندسی، ادبیات و سالن و تسهیلات ورزشی دانشگاه در سال‌های ۱۳۶۷، ۱۳۷۲ و ۱۳۷۶)؛ سفارتخانه و اقامتگاه سفیر ایران در تفریس (۱۳۸۰)؛ اقامتگاه سفیر ایران در ایروان (۱۳۸۰)؛ مجموعه چاپکابر

تبریز، خانه نجف‌دریابندی در تهران (۱۳۴۳)؛ خانه مهشید-امیرشاهی (۱۳۴۴)؛ خانه ثمین باغچه‌بان، خانه پروفیسور محسن هشتروندی، خانه شخصی کلانتری (۱۳۷۴)؛ فرهنگستان‌های جمهوری اسلامی ایران، با همکاری حسین شیخ زین‌الدین (۱۳۷۳)؛ واحد ای مسکونی شهرک ولیعصر کنگان، شهرک مسکونی فولاد اهواز، مجموعه‌های مسکونی طرح نوآب در تهران، مرکز تکنولوژی آموزشی تهران؛ ساختمان استانداری کرمان؛ کارخانه لوله‌سازی داکتیل اهواز؛ ایستگاه‌های قطار سبک شهری مشهد و تبریز؛ بهسازی و نوسازی بافت پیرامون برج‌های تاریخی شادابیه و ساختمان مرکزی صنعت نفت در تهران (۱۳۸۱).  
جز مواردی که پیش از این اشاره شد، طرح‌های او برای پروژه‌های باشگاه کارمندان وزارت کشور، سفارت ایران در رباط (مراکش)، ساختمان شهرداری تهران، مجتمع مسکونی فرح‌آباد تهران، جمع مسکونی کارکنان فولاد اهواز و دانشگاه پتروشیمی ماهشهر نیز حائز رتبه اول شده‌اند.



ایرج کلانتری برادر کوچک‌تر پرویز کلانتری (نقاش برجسته ایرانی) است.

برخی از جوایز و افتخارات ایرج کلانتری:

- عضو مؤسس و رئیس هیئت مدیره مهندسين مشاور باوند از ۱۳۵۳

- عضو شورای تخصصی شهرداری تهران

- رئیس هیئت اجرایی شورای هماهنگی شکل‌های صنفی مهندسی کشور

- عضو هیئت مدیره انجمن صنفی مهندسان مشاور معمار و شهرساز

- عضو هیئت امانت انجمن مفاخر معماری ایران

- نماینده وزارت کشور در کمیته فنی شورای عالی شهرسازی و کمیته بررسی و تجدید نظر در قانون نوسازی و عمران شهری

- عضو هیئت تحریریه مجله معماری نوین

- عضو هیئت مدیره سازمان نظام مهندسی ساختمان تهران

- تدریس در دانشگاه‌های تهران علم و صنعت و آزاد اسلامی

- عضو شورای عالی خانه هنرمندان ایران

ایرج کلانتری طالقانی چهار مفهوم را در فرآیند طراحی معماری خود مهم میدانست:

- سادگی
  - وحدت و تنوع
  - نظم ساختاری
  - فردیت بارز
- کلانتری روند طراحی خود را بر مبنای سه اصل میدانست:
- اصل اول زیبایی‌شناسی
  - اصل دوم توجه به بستر طرح
  - اصل سوم را استفاده از امکانات و قابلیت‌های بستر طرح می‌داند.

مهندس کلانتری در برخورد با معماری سنتی ایران می‌گوید: من با اولویت دادن به قابلیت‌های بستر طرح همچنان این اصل مهم معماری ایرانی را رعایت می‌کنم و از باورها و فرهنگ ایرانی آن چیزی را می‌گیرم که خمیر مایه و روح معماری است. معتقد نیستم که یک اثر جدید باید همشکل و در راستای معماری گذشته باشد بلکه باید چیزی بر آن بیفزاید. طبعاً با رعایت همجواری‌ها، اقلیم، مهارت‌های فنی و مصالح بومی و عوامل محیطی نمی‌توان یک چیز بی‌ربط به معماری منطقه ایجاد کرد. من گذشته معماری ایران و قابلیت‌های آن را انکار نمی‌کنم و در هر جا که کاربرد آن بتواند مفید و واقعی باشد از آن استفاده می‌کنم.

من از فرهنگ و معماری ایران تأثیرات محیطی، مهارت‌های فنی و مصالح بومی، فرهنگ کاربر بنا و از همه مهمتر نگرش و الگوهای کلی و مفاهیم درونی آن را اتخاذ می‌کنم، می‌پرورانم و به روش شخصی خود بازگو می‌کنم و در پی بازتکرار فرم‌ها و عناصری که با پیشرفت فناوری و تغییر الگوهای مصرف، نیاز کاربردی و سازه‌ای خود را از دست داده‌اند نیستم.

او در مورد معماری مدرن می‌گفت: باید اعتراف کنم که من همچنان تحت تأثیر مدرنیسم هستم. هنوز به نظر می‌رسد که مکتب مدرنیسم در مقایسه با معماری‌های امروزی و فرم پردازی‌های عجیب و غریب روش بهتری برای پرداختن به معماری واقعی بوده است.

تردیدی نیست که آگاهی از واقعیات این سبک و نظریات محکم تئوری پردازان آن برای ایجاد و ترویج این سبک در مقابل فلسفه پردازی‌های بی‌بنیاد و سطحی معماری‌های مد و زودگذر بعدی از دلایل علاقه من به آن است.

مهندس کلانتری شخصیت پرکاری به‌شمار می‌رفت شاید عملگرایی او را باید برجسته‌ترین ویژگی او به‌شمار آورد. او در شروع فعالیت حرفه‌ای خود مسیر شکل‌گیری امروزی شدن معماری ما را، با کارهای عمدتاً مسکونی خود نشانه‌گذاری کرد که برخی از این خانه‌ها جزء بهترین آزمایش‌های امروزی کردن معماری مسکن در دهه ۴۰ هستند. به رغم داشتن ذوق نقاشی

و تفننی‌هایی که در بیان انتزاعی معماری با زبان نقاشی کرده‌است در معماری به واقعیت ملموس و محسوس فضاها توجه داشت. برای او پلان و مقطع و نما راهنمای کار سازنده بودند و ارزش شکلی مستقلی نداشتند.

عملگرایی و کارکردگرایی از اصول اساسی معماری ایرج کلانتری بود که در هر طرح جدید با نوآوری و رویکردهای اجتماعی و ترکیب شده و طراحی مناسب و منحصر بفرد را به دست می‌آورد. مهندس کلانتری در طول ۵۰ سال کار حرفه‌ای خود همواره در مسیری برداشته و طراحی نیست که برگشت او از نظریاتش یا نفی آن‌ها را در این دوره نشان دهد. او در طراحی تنها به خود معماری توجه داشت و بیان‌های گرافیکی و ایده‌های افراط‌آمیز و از دیدگاه خودش تک‌گویی ای رضامندانه را شاخ و برگ‌های زائد میدانست برای عدم رویارویی با وضعیت موجود. سادگی و عدم افراط نیز از خصوصیات شاخص معماری او بود و پایبندی به مدرنیسم یا تعلق به روح معماری ایرانی باعث نشد تا کلانتری طرح را مقید به این علائق کند و توجه به یک جنبه او را از پاسخگویی به تمام جوانب طرح دور کند.

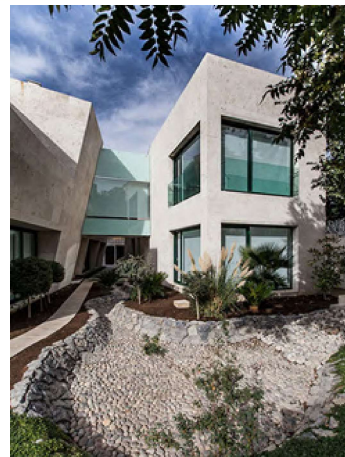
در ادامه به بررسی برخی از پروژه سال ای اخیر زنده یاد ایرج کلانتری می‌پردازیم.

دفتر معماری خانه طرح

طراحی این پروژه که در شهر اصفهان واقع شده است در سال ۱۳۹۱ شروع و در سال ۱۳۹۵ در ۷۰۸ متر مربع به اتمام رسید. این ساختمان مسکونی در روی سائیتی به ابعاد ۲۰ در ۵۰ مترمربع، در یکی از خیابان‌های اصفهان میان یک کوچه بن بست و کوچه اصلی قرار گرفته است. از هر دو طرف خیابان دسترسی به این ملک وجود دارد. طراحی پلان و حجم این پروژه را ایرج کلانتری (مؤسس دفتر معماری باوند) انجام داده است.

کارفرمای این پروژه معتقد بود که طراحی داخلی به همان اندازه طراحی سازه، به تخصص نیاز دارد و باید به طور حرفه‌ای به دور از سلیقه شخصی صورت پذیرد. بدین ترتیب طراحی داخلی پروژه را به ایمان‌امین لاری واگذار کرد. معمولا طراحی هر یک از واحدهای معماری با توجه به سلیقه کارفرما و با در نظر گرفتن ویژگی‌های محیطی منطقه صورت می‌گیرد. در پروژه حاضر نیز بر مبنای تعریف کارفرما از فضای خانه به‌عنوان (خانه‌ای امن و ساده) و سبک زندگی مینیمال، طراح با الهام از سادگی سبک مینیمال به طراحی پرداخت. در طراحی این ویلا مسکونی رنگ سفید به عنوان نماد و سمبل سبک معماری و همچنین رنگ غالب در فضای داخلی به کار رفت. هدف اصلی این بود که این رنگ زمینه‌ای برای قاب پنجره باشد که بتوان آن‌ها را به تابلوهایی برای چهار فصل تبدیل کرد و بدین ترتیب طبیعت را به درون فضا بکشاند.

علاوه بر این حضور افراد و رنگ و نحوه پوشش آن‌ها



به تعریف محیط می‌پردازد. ما این‌ایده را در اتاق کار نیز مشاهده می‌کنیم. بدنه اتاق کاملا سفید است و قفسه‌های شیشه‌ای حس تعلیق را به فضا می‌افزاید و رنگ کتاب‌ها است که فضا را تعریف کرده و محیط را فعال می‌سازد. این‌ایده باعث ایجاد ویژگی برجسته پروژه که هماهنگی و پیوستگی میان درون و بیرون است، می‌شود.

یکی دیگر از امکاناتی که استفاده از رنگ سفید در این پروژه فراهم ساخته، امکان ایجاد تنوع فضایی با تغییر رنگ نور است و فضاهایی با تم‌رنگی متفاوت ایجاد می‌کند. کف سالن‌ها از چوب سفید یکپارچه پوشیده شده که علاوه بر ایجاد هماهنگی با کل، به سبب جنس چوبی متریال فضای گرمی را نیز ایجاد می‌کند.

در ساخت درهای ساختمان نیز طراحان از ویژگی‌های سبک مینیمال نیز بهره‌بردارند و یک شیار افقی در نیمه پایینی در ایجاد کرده و موفق به ایجاد شبیاری از نور را جلوی در شدند که نشان دهنده حضور فرد و استفاده از آن فضا است. در سرویس‌های بهداشتی نیز به جای آن‌که بدنه‌ها با استفاده از رنگ‌های متنوع در داخل تقسیم‌بندی شوند، تنها با مات و براق شدن متریال‌های استفاده شده در آن، تقسیم‌بندی شده‌اند.

یکی دیگر از چالش‌هایی که طراحان در روند طراحی با آن روبرو بودند تأمین نور طبیعی برای فضا بود. بدین منظور معماران نور طبیعی را به واسطه ایجاد فضای خالی میان دو حجم اصلی تأمین کردند. چنین عاملی امکان ایجاد پنجره‌های بزرگی را فراهم می‌آورد که در نتیجه میزان دید افزایش می‌یابد. در طراحی داخلی هم طراحان از همان‌ایده بهره‌بردارند و آن را تا فضای ورزشی که در طبقه همکف قرار دارد ادامه داده و از دو طرف با بدنه‌های شفاف حیاط در ارتباط بوده است. وجه سوم

آن نیز آینه در نظر گرفته شده تا افراد در هنگام ورزش خود را در فضای بیرونی حس کنند.

نورپردازی فضای داخلی به صورت غیر مستقیم صورت گرفته است. طراحان در این پروژه سعی کردند تا حد امکان از نور طبیعی برای روشنایی فضای داخلی بهره ببرند. به عنوان مثال می‌توانیم بگوییم که جهت تأمین نور راهروی طبقه پایین، لبه سقف از دیواره اصلی فاصله گرفته تا نور خورشید از طریق نورگیر سقفی به فضای داخلی بتابد. طراح در نورپردازی سعی کرده تا فضاها معلق به نظر برسند و اتصال دیوارها به سقف و کف از طریق نور صورت گیرد نه با قرنیز و ابزار.

از دیگر نقاط عطف در فضای داخلی می‌توان به جزیره مشکی رنگ در میان فضای آشپزخانه اشاره کرد که هم به عنوان میز کار و هم عنصری برای متعادل کردن رنگ فضاها طراحی شده است. در نهایت می‌توانیم بگوییم که برای افزودن حس نوستالژیک و خاطره‌انگیز بودن فضا طراحان از یک لوستر قدیمی و یک صندلی که متعلق به پدر کارفرما بوده، استفاده کرده‌اند.

ویلا ییلاقی لولاسان

سایت پروژه، زمینی با مساحتی حدود ۱۲۰۰ مترمربع واقع در قسمت جنوبی زاینده رود اصفهان، خیابان نظر غربی است که در سال ۱۳۸۸ ساخته شده است. ساختمان دارای دو سطح اشغال بوده که در قسمت غربی به صورت یک مستطیل و در قسمت شرقی به صورت دوزنقه مقرر شده‌اند و از طریق حیاط موجود، که دسترسی آن از حیاط شمالی به صورت پیاده است می‌توان به محوطه ورودی ساختمان‌ها دسترسی پیدا کرد. یکی از دسترسی‌ها از جنوب شرقی، از طریق یک بن بست اختصاصی و دیگری از طریق کوچه می‌باشد و در قسمت حیاط شمالی ورودی و پارکینگ تعبیه شده که از طریق فضای بازی به صورت مورب به حیاط



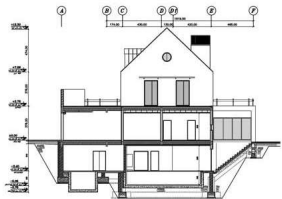
جنوبی متصل می‌شود. از امتیازات این پروژه، می‌توان به بهره‌برداری مناسب از نور و آفتاب اشاره نمود که به چند وجه ساختمان می‌تابد و به این طریق نور را به تمام فضاهای داخلی ساختمان نیز می‌رسانیم و همچنین با استفاده از نور آسمان و ایجاد دیدهای مختلف و سیالیت بخشیدن به فضا به مهمترین بخش پروژه که ایجاد نور و سایه روشن است پرداخته‌ایم، در این راستا برای فضای داخلی از رنگ سفید روشن و شیشه برای دست‌انداز پله‌ها استفاده شده است.

این خانه نقش مفصل ارتباطی و اتصال اعضای خانواده که در شرایط کنونی مستقل و جدا از پدر و مادر خانواده زندگی می‌کنند را داراست. فضاهای آن متناوبا مورد استفاده‌ی ایشان قرار می‌گیرد و باید جوابگوی نیازهای این جمع با تفاوت‌های سنی و روحیه‌ای باشد. لذا این انفضال و استقلال در سطح اشغال بنا در طبقه همکف دو محدوده‌ی جداگانه را تعریف می‌کند که از طریق یک پل ارتباطی در طبقه اول به هم می‌پیوندند، بدین ترتیب فضای باز محوطه از حیاط شمالی از طریق یک حیاط بینابینی (انتقالی) به حیاط جنوبی متصل می‌شوند و امکان نورگیری و دید تمامی اجزاء را فراهم می‌سازد. در طراحی این خانه حتی المقتدر سعی شده از کلیشه‌های جاری و متداول فاصله گرفته و عناصر

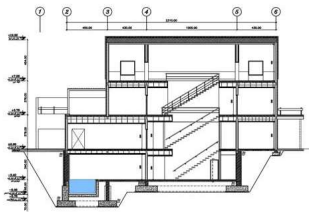




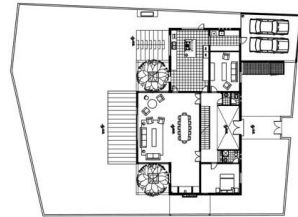
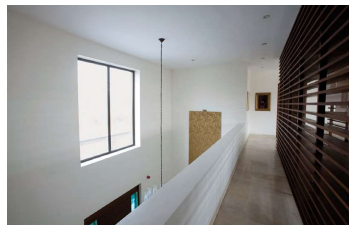
طرح را در سکانس‌های مختلف در کنار هم قرار گیرد و بیننده یا مراجعه کننده به این خانه اتفاقات درونی آن را بسیار متفاوت با پیش فرض ای خود می‌یابد.



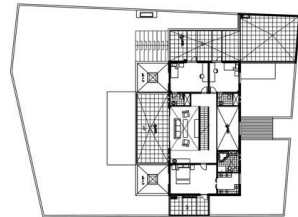
مقطع عرض



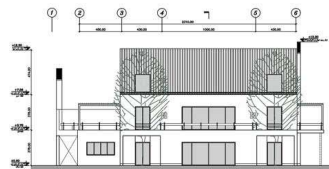
مقطع طول



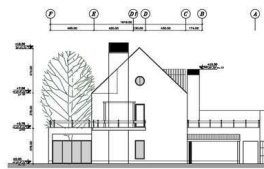
پلان همکف



پلان طبقه اول



نمای جنوبی



نمای شرقی

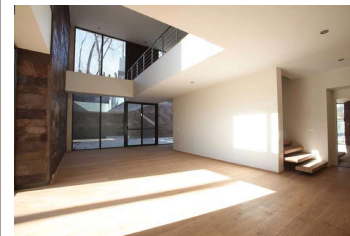




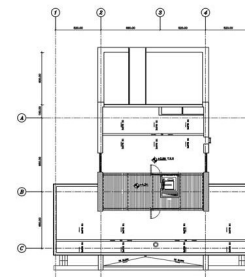
سایت پروژه، زمینی وسیع در منطقه‌ی دماوند دارای فضای سبز، جریان آب و به لحاظ محیط پیرامونی واجد ارزش‌های دید و منظر مناسب بود. این زمین در بستر رودخانه و دارای شیب قابل ملاحظه‌ای از سمت شمال به سمت رودخانه است که این شیب و اختلاف سطح در طراحی به کار گرفته شد. این زمین با مساحت تقریبی ۹۰۰۰ متر مربع که از تجمع چند قطعه حاصل شده بود با تراکم قابل توجهی از درختان کهنسال گردو و تبریزی می‌توانست ایده‌های بسیار ناب با توجه به مورفولوژی زمین از نظر شیب و وضعیت دسترسی، در انتخاب و استقرار عناصر طرح در این خانه که بسیار حائز اهمیت بود به معمار بدهد. در طراحی این پروژه توجه به شیب زمین و چهار جهت اصلی و ارزش‌های دید و منظر چالش اصلی بوده است.



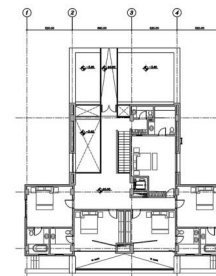
ایده‌های اولیه، کار بر روی زمین شیب‌دار در فضایی با ارزش‌های دید و منظر و تطبیق ایده‌ها و خواسته‌ها با ویژگی‌های زمین بود و همچنین سیال بودن فضا که عناصر طراحی در این پروژه قابلیت اکستنشن به فضای بیرون را نیز داشته باشند و در نهایت به دلیل دید و منظر به اطراف در سقف هم فضایی تعبیه شد که امکان پذیرایی را مهیا کند. با توجه به اقلیم خاص دماوند ایده‌ی معماری سنگی شکل گرفت چرا که این منطقه دارای مصالح در دسترس و معادن سنگی می‌باشد و سازه‌ی سنگی پاسخ مناسبی برای این پروژه بود. در معماری سنگی که بلاخص در محیطی سرسبز با دید و منظر مناسب شکل می‌گیرد، اصولی بودن سطوح شفاف و بازشوها بسیار حائز اهمیت است، بنابراین بازشوهایی از کف تا سقف در سه طبقه‌ی ساختمان



تعبیه کردیم. نکته‌ی مهم پروژه دید و منظر است که در هر طبقه، پرسپکتیو متفاوت و متنوعی را ایجاد کرده؛ از پنجره‌ی طبقه‌ی پایین، زمین چمن و پایه‌ی درختان، از طبقه‌ی دوم، بدنه‌ی درختان و شاخه‌ها و



پلان طبقه اول



پلان همکف

در طبقه‌ی آخر سرشاخه‌ها دیده می‌شود. مجموعه نیازهای کارفرما به سه بخش تقسیم شدند؛ بخش ورودی، پارکینگ و نگهبانی که در این فضا علاوه بر فضای سرپنازی، فضای برای استراحت رانندگان در مواقع مهمانی در نظر گرفته شده است، بخش مسکونی و بخش فعالیت‌های ورزشی که شامل زمین تنیس، استخر، رختکن و اسپا می‌شد. به تناسب هر بخش موقعیت استقرار آن‌ها با احتراز از قطع درختان و توجه

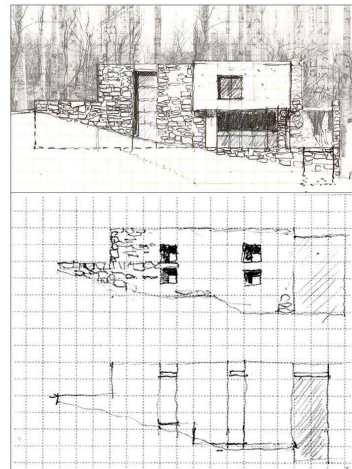


ساختمان سفارت ایران در تفلیس، گرجستان واقع شده است و معمار بنا ایرج کلاتری و مشاورین باوند است. ایده‌ی معماری ساختمان سفارت ایران از باغ ایرانی محصور شده‌ی الهام گرفته است که زیر سایه‌ی کوشکی قرار گرفته است. ویدهای بزرگی در داخل معماری کوشک آن را به حجمی سبک و شفاف تبدیل کرده که سبب شده تا باغ به فضای درون وارد شود. به جای گونه‌شناسی سنتی و رایج چهار ایوانی، طرح معماری ساختمان سفارت بر اساس نظم سه ایوانی ریخته شده، و برداشت جدیدی از شکل پنجره‌ها و درگاهی‌ها (ارسی‌ها) است. در مرکز کوشک حوضخانه‌ای قرار گرفته که آب از آن جا تا انتهای باغ در جریان است. اقامتگاه سفیر مشابه شکل سنتی خانه‌های ایرانی است که در آن، همه‌ی فضاها از راه صحن، مرکزی به یکدیگر

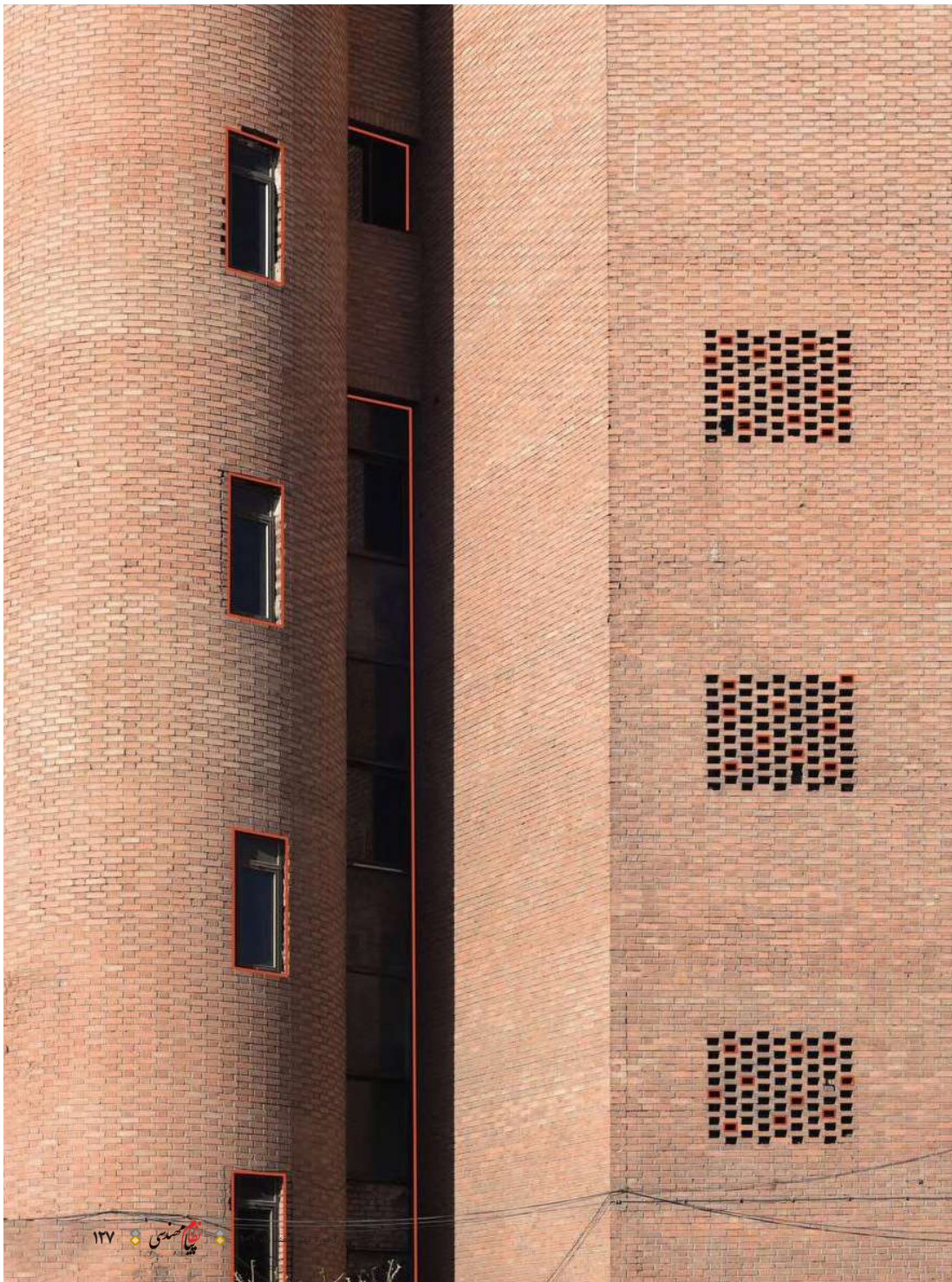


متصل می‌شوند. اقلیم ارمنستان زمستان‌هایی سرد و طولانی و تابستان‌هایی گرم و کوتاه دارد دمای آن در زمستان بین

به وضعیت شیب انتخاب و سپس به طراحی گزینه‌های مختلف برای پاسخگویی مناسب به مجموعه تهیه گردید. خانه‌ی اصلی در پلان مستطیلی در سه سطح که روی هم لغزیده‌اند شکل گرفته و نهایتاً از سمت شرق در منطقه‌ی ورودی ساختمان یک طبقه و در پایین‌ترین رقوم ساختمان سه طبقه می‌باشد. در هر سه سطح امکان گسترش فعالیت‌های درونی به محوطه فراهم شده است. خواست کارفرما برای ایجاد سطح اشغالی، به دلیل تراکم درختان و فضای سبز موجود، عدم قطع درختان بوده است. بعد از برآورد نیازهای کارفرما و تطبیق آن با پروژه، عملیات خاکبرداری و برای ایجاد سطح زمین تنیس ترانس‌بندی انجام شد.







به متناسب با شیب طبیعی و بهترین جهت دید می‌باشد. دسترسی زمین از ضلع شرقی زمین تامین می‌شود بنابراین سلسله مراتب استقرار عناصر ساختمانی با تأثیرپذیری از دو عامل دسترسی و ایمنی عمومی در سمت شرقی و بیرون به خصوص در سمت غربی گرایش یافته است.



اندیشه‌های حاکم بر شکل‌گیری طرح معماری این بنا در واکنش منطقی نسبت به معماری بیادماندنی سنگین و پرهیبت دوران سوسیالیستی ایران زبانی ساده و منعطف نسبت به محیط طبیعی و به دور از زینتات و گرایش‌های تقلیدی را انتخاب کرده است. این معماری ضمن استفاده از خطوط مدرن به هندسه حیاط مرکزی باغچه و مفاهیمی چون رفع اشراق و تفکیک حریم عمومی از حریم خصوصی پایبند بوده است. ایده اولیه طرح از شکل کالبدی زمین تأثیر گرفته و با الزامات برنامه کالبدی اقامتگاه تلفیق شده تا زبان معماری خاص آن در فرآیندی اشافی و تدریجی حاصل می‌شود.

ویژگی‌ها و عناصر مفهومی و کاربردی طرح دو حجم خطی از درون و مضرس از بیرون در امتداد دو قطر شرقی-غربی و شمالی-جنوبی زمین استقرار یافته‌اند که استوانه‌ای با بام‌شیب‌دار همانند مفصلی نمادین آن‌ها را به هم پیوند می‌زند در فضای یابی حجم خطی حیاط مرکزی و صفا در تراز همکف شکل گرفته است. منزل مسکونی سفیر در بالای قطر شرقی و غربی شکل گرفته و بخش پذیرایی و ملاقات‌ها در امتداد شمالی و جنوبی بر آن عمود شده است. ساختمان دو طبقه طراحی شده که به دلیل شیب طبیعی زمین از سمت خیابان ۱ طبقه به نظر می‌رسد. از چرخش ساختمان نسبت به اضلاع زمین در بخش شمالی باغچه‌ای اختصاصی برای خانه سفیر شکل گرفته است.

سطوح نما در بیرون با حداقل باز نیمه شفاف و یکپارچه و در نماهای داخلی با بازشوهای سراسری کاملاً شفاف طراحی شده است تا از نور طبیعی و منظر حیاط و باغ‌های اطراف بیشترین بهره‌گیری حاصل آید.



۵ تا ۱۲ دجه سانتیگراد در نوسان است و بارش باران بر حسب مکان و ارتفاع تغییر می‌کند. زمین اقامتگاه سفیر در بخش شمالی شهر ایروان و نزدیکی خیابان‌های بابایان و آزاوتیان بر روی دامنه شیب‌داری قرار گرفته که از طریق خیابانی به مرکز شهر مرتبط می‌شود و خط‌آهن تپه‌ای را که روی آن قرار دارد دور می‌زند. زمین اقامتگاه به شکل چهار ضلعی است که نسبت به محور شمالی-جنوبی چرخشی حدود ۳۰ درجه دارد ابعاد آن ۵۳\*۵۶ متر و مساحت آن ۲۹۶۸ متر مربع است. زمین دارای شیب زیادی در جهت شمال به جنوب است که از ارتفاع آن به میزان حدود ۶ متر کاسته می‌شود. دسترسی اصلی زمین در ضلع شرقی آن قرار دارد در زمین به استثنای یک درخت در نزدیکی دروازه ورودی پوشش گیاهی که عاملی محدودکننده باشد وجود ندارد توجه به جهت شیب زمین دید و منظر به سمت جنوب شهر می‌باشد.

برنامه طرح اقامتگاه سفیر در شهر ایروان از سه بخش اصلی :  
 ۱- منزل سفیر و خانواده او بعنوان قلمرو کاملاً خصوصی (شامل: اتاق خواب، سالن پذیرایی و غذا خوری، اتاق کار و مطالعه، آشپزخانه و سرویس‌های بهداشتی)  
 ۲- بخش تشریفات و ملاقات‌ها (شامل: سالن پذیرایی و غذا خوری اتاق ملاقات‌ها، فضای آماده‌سازی و سرو غذا، نگهبانی و حراست)  
 بخش خدمات و پشتیبانی (شامل: سرویس‌های بهداشتی، بخش خدمات و پشتیبانی، آشپزخانه، سرایداری، سیات و پارکینگ)

تکونین و تحول ایده طرح شکل مربع زمین که قطرهای آن در امتداد جهات اصلی قرار دارد باعث شده تا حجم اصلی بنا در امتداد قطرها و خطوط بیرونی آن به موازات اضلاع قرار گرفته و از هندسه زمین پیروی کند. بنابراین خطوط مماس داخلی یک حیاط مرکزی را به وجود آورده و خطوط مضرس بیرونی با اضلاع زمین خوانایی دارد. بهترین جهت استقرار زمین برای استفاده از تابش نور آفتاب شرقی-غربی است. بنابراین خانه خصوصی سفیر که نور طبیعی بیشتری نیاز دارد در امتداد این خطوط طراحی شده است. نمای اصلی و شفاف ساختمان به جنوب نگاه می‌کند